

RELEVAMIENTO TEXTIL LUJÁN 2020



Subsecretaría de Industrias Textiles
MUNICIPIO DE LUJÁN

Cámara de la Industria

Textil de Luján

✓ **DESARROLLO INSTITUCIONAL:**

Subsecretaría de Industrias Textiles dependiente de la Secretaría de Jefatura de Gabinete del Municipio de Luján:

Intendente Municipal: Lic. Leonardo Boto

Secretario de Jefatura de Gabinete: Lic. Matías Fernandez

Subsecretario de Industrias Textiles: Sr. Rodolfo Bianchi

✓ **TRABAJO REALIZADO CONJUNTAMENTE CON:**

Cámara de la Industria Textil de Luján

Presidente: Sr. Alberto Nicosia

✓ **CONFECIÓN Y TOMA DE ENCUESTAS:**

Lic. Sebastián Otero

Dr. Mariano Nicosia

✓ **PROCESAMIENTO DE DATOS:**

Dra. Ana Drolas (Profesional del Centro de Estudios e Investigaciones Laborales (CEIL) dependiente del Consejo Nacional de Investigaciones Científicas y Técnicas (CONICET))

Lic. Lucas Spinosa (Profesional de la Facultad de Ciencias Sociales de la Universidad de Buenos Aires (UBA))

ORDEN TEMÁTICO.-

- 1) **PALABRAS INICIALES.-**
- 2) **CANTIDAD DE ENCUESTADOS. DISTRIBUCIÓN GEOGRÁFICA. ANTIGÜEDAD DE LAS EMPRESAS. SEGMENTOS PRODUCTIVOS.-**
- 3) **ASOCIATIVISMO.-**
- 4) **CAPACIDAD PRODUCTIVA.-**
- 5) **EMPLEOS.-**
- 6) **TERCERIZACIÓN DE SERVICIOS.-**
- 7) **INVERSIÓN - INNOVACIÓN Y MEJORAS.-**
- 8) **FINANCIAMIENTO.-**
- 9) **DESTINO DE LA PRODUCCIÓN.-**
- 10) **MERCADO EXPORTADOR.-**
- 11) **CAPACITACIÓN Y DEMANDAS DE FORMACIÓN.-**
- 12) **SERVICIO ELÉCTRICO.-**
- 13) **DIFICULTADES EN INFRAESTRUCTURA.**
- 14) **- CRECIMIENTO TEXTIL DICIEMBRE 2019 / AGOSTO 2020-**
- 15) **PALABRAS FINALES.-**

1. PALABRAS INICIALES.-

El objetivo del presente Relevamiento es brindar un informe estadístico actualizado sobre la realidad de una industria tan importante en la historia, desarrollo y economía del Partido de Luján como es la Textil.

Esto nos permitirá establecer las mejores herramientas de Gobierno para acompañar a las empresas y trabajadores del sector.

Conocer sus dimensiones, ramas de producción, volúmenes de productividad, entre otros indicadores actuales resulta de fundamental importancia para el desarrollo de este proceso de recuperación productiva que estamos y seguiremos transitando mediante un trabajo conjunto de los sectores público y privado, destacándose localmente la Subsecretaría municipal de Industrias Textiles y la Cámara de la Industria Textil de Luján como organizaciones referentes en la materia.

El trabajo se ha dividido en diversos ejes estratégicos para su mejor estudio y estructura.

El presente Relevamiento fue realizado antes y durante la vigencia del Aislamiento Social Preventivo y Obligatorio, por lo cual sabemos que sus factores e indicadores pueden haber sufrido modificaciones por la emergencia que estamos viviendo.

Los ítems Capacidad instalada / produciendo y Empleos se encuentran proyectados conforme a información estadística obtenida durante el análisis global del presente trabajo.

Asimismo, debemos aclarar que las PyMEs textiles identificadas hasta el momento en el Partido de Luján ascienden a 93, participando de la encuesta 70 de ellas, sin dudas, un gran logro.

Tal dato nos debe servir para poder comprender que los indicadores resultantes son de carácter estimativos y que las estadísticas expresadas demuestran los casos relevados, debiendo ser proyectadas a la cantidad total de los actores de nuestro sector.

2. CANTIDAD DE ENCUESTADOS. DISTRIBUCIÓN GEOGRÁFICA. ANTIGÜEDAD DE LAS EMPRESAS. SEGMENTOS PRODUCTIVOS.-

Sobre un universo total aproximado de 93 empresas textiles identificadas en el Partido de Luján, la encuesta fue administrada a una muestra de 70 casos distribuidos geográficamente como se muestra en el Gráfico.

Se trata de un conjunto de empresas con un promedio de antigüedad de 22 años, habiendo sido fundada la más antigua en 1951 y la más nueva en 2020.

Cuadro: ANTIGÜEDAD DE LAS EMPRESAS.

<i>Años</i>	<i>Totales</i>	<i>Porcentaje</i>
1950-1960	2	2,86%
1961-1970	5	7,14%
1971-1980	2	2,86%
1981-1990	10	14,29%
1991-2000	14	20,00%
2001-2010	17	24,29%
2011-2020	20	28,57%
<i>Total</i>	70	100,0%

UBICACIÓN DE LAS PRINCIPALES UNIDADES PRODUCTIVAS TEXTILES

Partido de Luján



Fuente: elaboración propia

La cadena de valor de la industria textil está conformada por diversos segmentos productivos que comienzan con la fabricación de fibras (de origen natural, artificial o sintética) que sufren su primer transformación en el proceso de hilado y tejido que en este informe preliminar llamamos **Producción**.

El siguiente escalón de transformación queda mencionado aquí como **Servicios varios**, el cual engloba a las actividades de transformación y terminación que no conllevan en sus procesos ni la producción de hilados y telas ni la confección de prendas: teñido, tintorería, etc.

Llamamos **Confección** (de indumentaria, artículos de blanco, de objetos y de insumos para otras industrias).

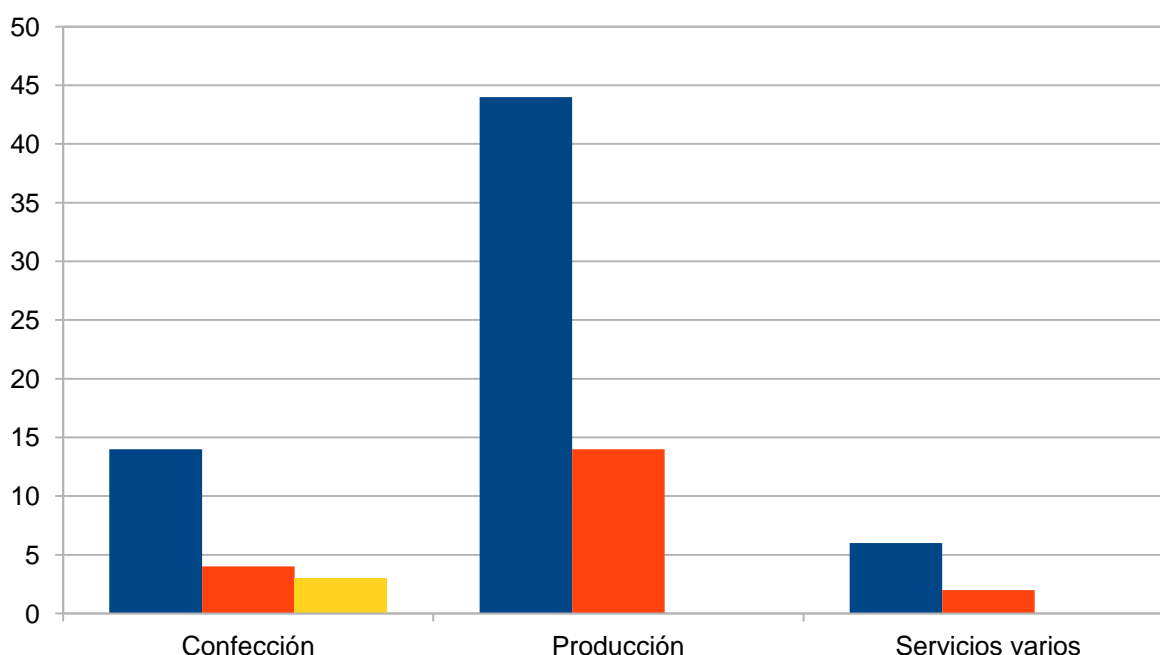
A nivel nacional el rasgo característico de la cadena de valor textil, es el predominio de las Micro, Pequeñas y Medianas empresas.

Para el caso de Luján, de las empresas encuestadas, el 68,57% corresponden a la rama *Producción* encontrándose por detrás, la rama *Confección* con un 21,43% de los casos. En cuanto al segmento *Servicios Varios*, en los resultados que se presentan, está compuesta por sólo 6 casos.

Más allá de esto, la visión de este grupo de empresas por separado responde a la necesidad metodológica de diferenciar los procesos productivos al interior de la cadena de valor textil, en la medida de que se trata de procesos cualitativamente diferentes.

A partir de los datos relevados y la categorización realizada, se evidencia lo que parece ser un proceso de especialización regional vinculado especialmente al segmento *Producción*.

Gráfico: CANTIDAD DE EMPRESAS SEGÚN SEGMENTO PRODUCTIVO.



La etapa de tejidos y la posterior de confección, son momentos cualitativamente diferentes respecto tanto a la tecnología utilizada como al tipo de empresas que se constituyen. El primer caso tiene mayor inversión en capital constante (maquinarias, equipos, etc.) y el segundo un uso más intensivo de capital variable (trabajo). Estas características distintivas les dan también formatos específicos, en un nivel general, en cuanto a rotación de personal

e inversión. De la muestra encuestada el 72,86% corresponde a Microempresas, el 21,43% son Pequeñas y 5,71% Medianas tramo 1 y 2.

3. ASOCIATIVISMO.-

En lo relativo a la asociación a organizaciones propias del sector que los unifiquen de manera protectora y represente sus intereses, es de destacar que el 70% de los encuestados refieren encontrarse asociados, de los cuales el 67,14% lo está a la Cámara de la Industria Textil del Partido de Luján, la cual se encuentra llevando a cabo un proceso de reempadronamiento de asociados.

Se destaca que las agrupaciones sectoriales constituyen importantes herramientas colectivas de acceso a la información, la capacitación, la representación y la actualización, de difícil acceso individualmente.

Cuadro: ASOCIACIÓN.

	Total	Porcentaje
Sin afiliación	21	30,00%
Cámara Textil Luján	47	67,14%
Otra	2	2,86%
Total	70	100,0%

4. CAPACIDAD PRODUCTIVA.-

Análisis del potencial productivo del sector y su comparación con la capacidad utilizada al año 2019:

Cuadro: CAPACIDAD INSTALADA / PRODUCIENDO AL AÑO 2019.

Cantidad total de máquinas	1400
Cantidad de máquinas produciendo	956
Diferencia	-31,74%

Cuadro: CAPACIDAD INSTALADA / PRODUCIENDO SEGÚN RAMA AL AÑO 2019.

<i>Rama/capacidad</i>	Instalada	Produciendo	variación
Producción	1043	705	-32,39%
Confección	290	198	-31,32%
Servicios varios	67	53	-21,32%
Total	1400	956	-31,74%

Cuadro: CAPACIDAD INSTALADA / PRODUCIENDO SEGÚN TIPO DE EMPRESA AL AÑO 2019.

<i>Tipo de empresa/capacidad</i>	Instalada	Produciendo	variación
Micro	723	506	-27,25
Pequeña	353	219	-38,01
Mediana tramo 1	192	101	-47,43%
Mediana tramo 2	132	132	0%
Total	1400	956	-31,74%

Cuadro: RELACIÓN CAPACIDAD PRODUCTIVA / PRODUCCIÓN AL AÑO 2019.

	Producción en metros/mes	Confección en prendas/mes
Capacidad productiva	5.043.720	371.225
Producción actual	3.517.490	172.805
Diferencia	-30,26%	-53,45%

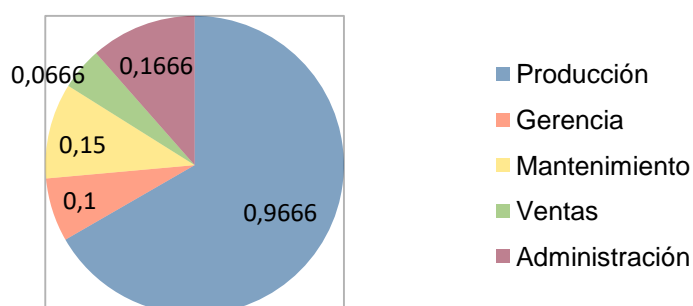
5. EMPLEOS.-

En cuanto a la concentración del empleo según las áreas de las empresas, el 14,28% de los establecimientos encuestados no es empleador por tratarse de empresas familiares o unipersonales, concentrándose esta realidad en las microempresas en un 90%. Del resto de las empresas, el 85,72%, la distribución del personal se da según muestra el cuadro siguiente.

Cuadro: EMPLEOS

2015	2119
2019	1795
Variación	-15,29%

Gráfico: DISTRIBUCIÓN DEL EMPLEO POR ÁREAS.



6. TERCERIZACIÓN DE SERVICIOS.-

La tercerización es un proceso que se ha profundizado en los últimos 30 años y el sector textil no queda afuera de ese proceso tampoco para el caso del Partido de Luján en donde el 70% de las empresas encuestadas derivan en terceras empresas uno o más de sus procesos productivos.

Cuadro: TERCERIZACIÓN.

	Total	Porcentaje
No terceriza	21	30,00%
Sí terceriza	49	70,00%
Total	70	100,0%

Cuadro: PROCESOS TERCERIZADOS.

Procesos tercerizados	Total	Porcentaje
Teñido y estampado	41	58,57%
Urdido y encolado	13	18,57%
Confección	11	15,71%
Producción	5	7,15%

7. INVERSIÓN - INNOVACIÓN Y MEJORAS.-

El 37,14% de las empresas realizaron algún tipo de innovación o mejora en los últimos 8 años. En el cuadro se muestran los totales y porcentajes de empresas que realizaron uno o más de esos procesos y en el gráfico siguiente las áreas en las cuales fueron implementadas esas mejoras.

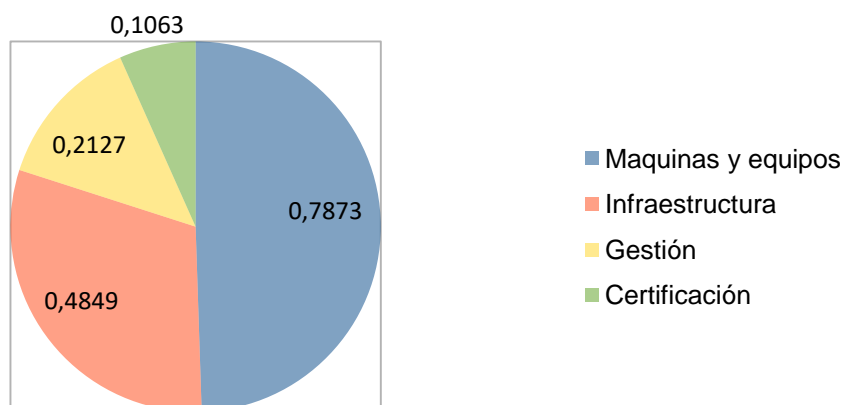
Cabe destacar la baja incidencia de la certificación (de procesos y normas) en el total de mejoras realizadas. Quizás, teniendo en cuenta el contexto de aumento creciente de las condiciones de competitividad nacional e internacional, ese sea un punto a analizar con mayor profundidad.

Cuadro: INNOVACIÓN Y MEJORAS.

	Totales	Porcentaje
No realizó	22	31,43%
Si realizó	47	67,14%
Sin respuesta	1	1,43%
Total	70	100,0%

Gráfico: ÁREAS DE INNOVACIÓN Y MEJORAS.

Áreas de innovación y mejoras



En las 47 empresas en las que se realizaron innovaciones o mejoras, éstas estuvieron a cargo mayormente del personal propio de la empresa y en menor medida de la contratación de consultoras y escaso el uso de los recursos que en este sentido brindan los diferentes niveles de gobierno y las universidades, como se muestra en el siguiente cuadro. Es de destacar que de estas 47 empresas, muchas han utilizado ambos recursos (el personal propio y las consultoras) para llevar adelante las mejoras.

Cuadro:

<i>Innovación/mejora</i>	<i>Total</i>	<i>Porcentaje</i>
Personal propio	37	78,72%
Consultoras	18	38,29%
Otros	2	

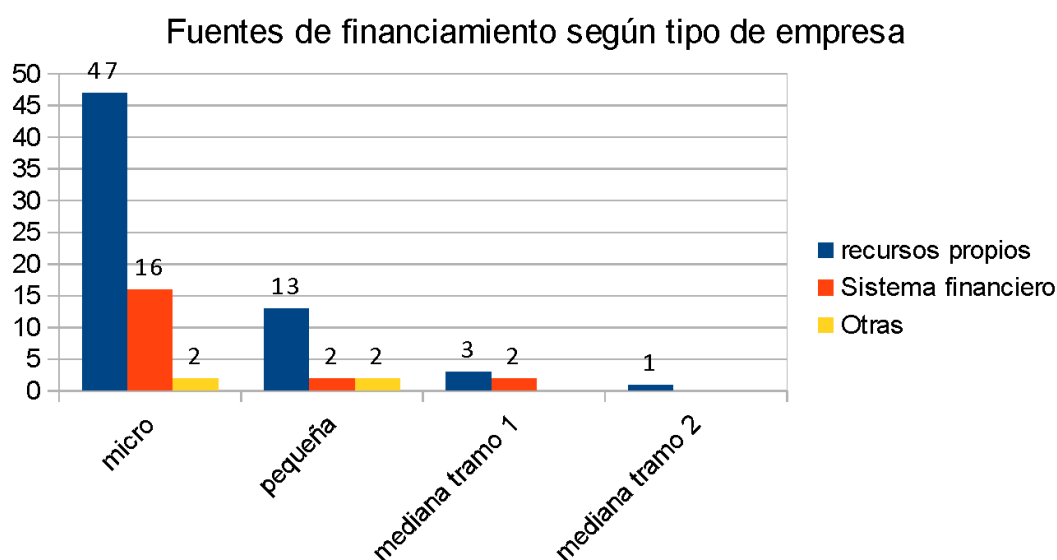
8. FINANCIAMIENTO.-

Sobre un total de 64 casos (el 91,42%) que se financian con recursos propios, 60 (el 85,71%) lo hacen de manera exclusiva sin recurrir a entidades financieras ni formas alternativas de financiamiento de ningún tipo.

Esto si bien nos habla de las barreras que impone el sistema bancario al acceso al crédito productivo, también puede estar relacionado con el alto porcentaje de empresas encuestadas que poseen problemas con la formalización definitiva. El 28,57% accede al financiamiento bancario de los cuales el 5% combina ese tipo de financiamiento con recursos propios. De los que lo hacen exclusivamente a través del sistema financiero, el 35% lo hace a través de la banca privada y el 65% de la banca pública. Solo 2 casos de los encuestados (el 2,85%) se ha financiado últimamente a través de algún programa estatal.

En los gráficos que siguen se muestran las fuentes de financiamiento en relación al tipo de empresa y a la rama.

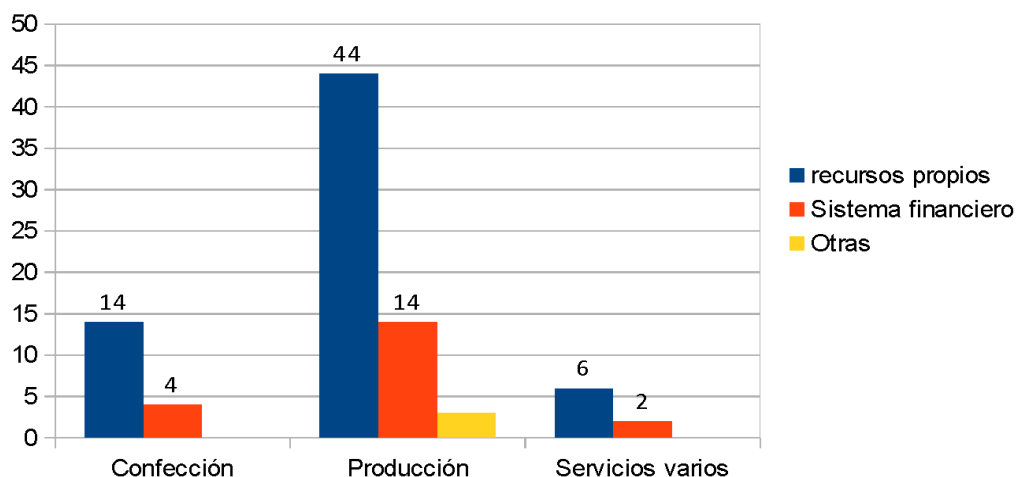
Gráfico:



En cuanto al destino del financiamiento, los porcentajes mayores recaen en la categoría *Máquinas y Equipos* y en *Materias Primas* y en porcentajes muy menores, en *infraestructura* y *personal* (teniendo en cuenta además que cada empresa puede destinar su inversión a más de una finalidad).

Gráfico:

Fuente de financiamiento según rama



9. DESTINO DE LA PRODUCCIÓN.-

Respecto a las ventas éstas se concentran en la zona de CABA y Provincia de Buenos Aires en un 84,28%, diferenciándose por segmento productivo el tipo de cliente al que va destinada la producción según muestra el cuadro.

Cuadro: DESTINO DE LAS VENTAS SEGÚN SEGMENTO PRODUCTIVO.

<i>Tipo de cliente/rama</i>	Confección (totales)	%	Producción (totales)	%	Servicios varios (totales)	%
Industria	9	60%	10	20,83%	6	100,0%
Confección	1	6,66%	23	47,91%	0	0%
Mayoristas	3	20%	30	65,5%	0	0%
Minoristas	2	13,33%	11	22,91%	0	0%
Venta directa	5	33,33%	8	16,66%	0	0%
Estado	1	6,66%	0	0%	0	0%
Otros	0	0%	1	2%	0	0%

10. MERCADO EXPORTADOR.-

En este ítem, se verifica el escaso nivel de exportación que presenta la industria y el desafío que ello significa a los fines de encontrar mecanismos que aumenten la competitividad de la producción local y la mejora de su logística para su comercialización en mercados internacionales.

Cuadro: EXPORTACIÓN.

	Totales	Porcentaje
No exporta	67	95,71%
Si exporta	3	4,29%
Total	70	100,0

11. CAPACITACIÓN Y DEMANDAS DE FORMACIÓN.-

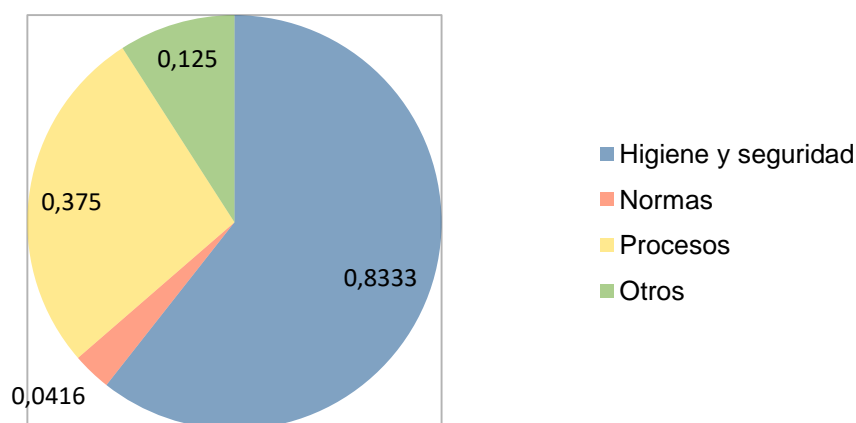
Es muy baja la cantidad de empresas que han realizado en los últimos dos años, cursos de capacitación, un total de 24 de 70 encuestadas. De esas 24 sólo 1, (el 4,16% perteneciente a la rama *Producción*) ha realizado procesos de capacitación en relación a la certificación de normas industriales.

Cuadro: CAPACITACIÓN.

	Totales	Porcentaje
No realizó	46	65,71%
Si realizó	24	34,29%
Total	70	100,0%

Según se muestra en el gráfico, las áreas en las cuales se ha invertido tiempo y dinero en capacitación, son las siguientes:

Gráfico: ÁREAS EN LAS QUE SE CAPACITARON.



Ante la pregunta acerca de los sectores de la empresa que demandan capacitación, alrededor del 11% afirmó no necesitar capacitación en ninguna de sus áreas, mientras que el resto sí reconoce necesidades de formación en una o varias de las siguientes áreas.

Cuadro: ÁREAS QUE DEMANDAN FORMACIÓN.

Áreas	Total	Porcentaje
Gerencia	11	17,74%
Administración	19	30,64%
Ventas	18	29,03%
Producción	53	85,48%
Mantenimiento	22	34,48%

12. DIFICULTADES ESTRUCTURALES.-

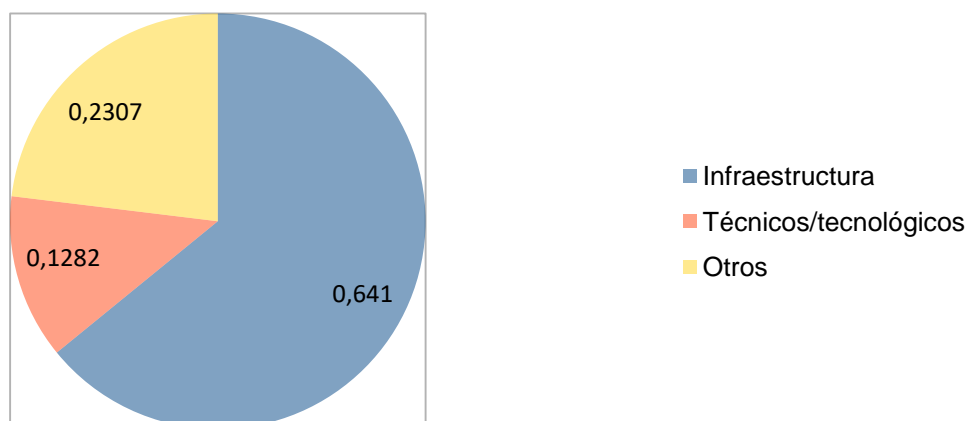
Frente a la pregunta acerca de estar cursando alguna dificultad específica, sobre un total de 39 casos (el 55,71%) respondieron positivamente, de ese total el 64,1% manifestó tener dificultades en infraestructura como se representa en el gráfico siguiente.

Cuadro: DIFICULTADES.

	<i>Totales</i>	<i>Porcentaje</i>
Sin dificultades	30	42,86%
Con dificultades	39	55,71%
Sin respuesta	1	1,43%
Total	70	100,0%

Gráfico: TIPO DE DIFICULTADES.

Tipo de dificultades



13. SERVICIO ELÉCTRICO.-

El 70 % afirma no poseer actualmente inconvenientes severos en el suministro de energía eléctrica. En cambio un 30% afirma que posee constantes cortes y bajas de tensión no programados, afectando sus procesos productivos y generando hasta la rotura parcial o total de equipamientos, asumiendo el gran impacto que esto tiene sobre las maquinarias instaladas y la necesidad de reparación con insumos importados.

El 80% afirma poseer la constante dificultad en el pago del citado servicio, dado sus altos costos, los elevados intereses y la caída en la producción y las ventas.

14. CRECIMIENTO TEXTIL DICIEMBRE 2019/ AGOSTO 2020:

Para finalizar este Informe, destacamos que desde diciembre 2019 a la fecha, la actividad textil está demostrando un crecimiento sostenido en sus niveles de actividad.

Esto se debe a las nuevas perspectivas generadas por la defensa y reactivación de la industria nacional, las medidas económicas adoptadas, el fortalecimiento del mercado interno y a las proyecciones de mejora en los niveles económicos.

Sabemos que la Pandemia COVID-19 nos golpeó fuertemente a todos, por eso queremos resaltar que en el marco del Aislamiento Social Preventivo y Obligatorio (ASPO), por decisión del Intendente Municipal y en un trabajo técnico realizado en conjunto entre la Subsecretaría de Industrias Textiles y la Cámara Textil, se pudieron obtener las autorizaciones necesarias para que la cadena textil pueda continuar trabajando en la fabricación de insumos textiles sanitarios esenciales destinados a los centros de salud.

Posteriormente, frente al excelente cumplimiento de los requisitos establecidos, el Municipio volvió a gestionar ante los Gobiernos de la Nación y la Provincia, la autorización para la ampliación de la producción, lo que fue autorizado mediante el

DNU N° 459/2020, dictándose posteriormente diversas normas nacionales, provinciales y municipales reglamentando la actividad de acuerdo al seguimiento sanitario de la Pandemia.

En este marco, actualmente:

- Las PyMEs textiles han incorporado nuevo personal.
- Se han ampliado los horarios de producción textil, incorporando los turnos diurnos y nocturnos de los días sábados.
- Se realizaron inversiones en un total aproximado de \$ 230.000.000 en recambio tecnológico, infraestructura y servicios.
- La capacidad productiva utilizada asciende al 75% aproximadamente.

Del mismo modo, sabiendo que el tiempo lo marca la evolución de la Pandemia y sus consecuencias en la salud pública, existen en la actualidad expectativas altamente positivas en cuando al desarrollo de la cadena productiva textil, estando ya en desarrollo proyectos de nuevas inversiones en tecnología, innovaciones, certificaciones, infraestructura y servicios.

Tales perspectivas se encuentran impulsadas por las políticas públicas de acompañamiento PyME, en las medidas de protección de la producción nacional; y localmente, por el trabajo conjunto realizado entre el Municipio, las Instituciones y los productores.

15. PALABRAS FINALES.-

Sabiendo que las presentes estadísticas son dinámicas, este trabajo constituye un importante diagnóstico respecto a la realidad actual del sector y establece un nuevo punto de partida para la implementación de políticas públicas que impulsen la formalidad, el crecimiento, la productividad y el aumento del valor agregado textil.

Nuestro objetivo es alcanzar el mayor nivel posible de desarrollo de toda la industria textil, la cual se encuentra inmersa en el ADN productivo y social de Luján y forma parte de la historia viva de nuestra comunidad.

Este sector brinda muchísimos empleos, tanto directamente a través del personal contratado por las PyMEs, como indirectamente, a través de los servicios contratados, los transportes utilizados, los comercios que se valen de nuestros productos e insumos, es decir pone en movimiento nuestra economía.

Consideramos nuestra obligación brindar nuevas herramientas y mejorar las existentes para que la industria textil pueda ser altamente competitiva, y así ayudar al crecimiento económico, a la reactivación del movimiento comercial, al desarrollo de la matriz productiva, a la generación de empleos y a la efectivización de la equidad social.

El trabajo conjunto y articulado entre el Estado, las Instituciones y los productores es la mejor manera de honrar la historia textil de Luján.

En este sentido, recordamos una hermosa frase atribuida al padre del movimiento textil de nuestro Partido, Don Julio Steverlynck: "El Trabajo es fuente de progreso, bienestar y dignidad".

Así lo creemos y en ese objetivo se encaminan todas nuestras acciones.



MUNICIPIO DE LUJÁN
INTENDENTE **LEONARDO BOTO**

